

Hyrehuset

Den gamle smedje på strandengen ved Bolund

Af Ib Nielsen

Når vi på vores vej mod Roskilde kommer forbi halvøen Bolund, sker det, at enkelte kører ind på parkeringspladsen og nyder udsigten og naturen ud over Roskilde Fjord; nogle kører endda sideruden ned og indhalerer den friske fjordluft. Ganske få går turen ud til isridsøen, der med sine 12 meters højde ligger som et udsigtspunkt "næsten" midt i Roskilde Fjord. Når man skubber fælledet til side ved parkeringspladsen, har næsten alle kun øje for øen eller Bolundstenen, hekse- eller troldstenen som den også kaldes. Den ligger ca. 100 meter inde på strandengen og har et tydeligt håndaftryk på den søndre side af stenen, sat af det ukendte væsen, som kastede stenen fra den anden side af fjorden for at ramme Ågerup Kirke, men det lykkedes ikke, stenen landede i stedet på strandengen!



Det, som næsten alle overser, når de parkerer og går gennem leddet ud til strandengen og øen Bolund, tidligere kaldet "Banken Bolund", er et syldstensfundament, der ligger op til parkeringspladsen. Det er delvis skjult mellem de høje træer, krat- og ukrudtsbevoksningen bag trådhegnet og på området, hvor kreaturerne går i det sydøstlige hjørne af strandengen eller fælleden, som området tidligere kaldtes. Strandengen blev fredet allerede i 1941, da Krigsministeriet havde planer om at benytte området til bombenedkastningsområde, hvilket heldigvis blev forpurret grundet fredningen. Området har dog været brugt som øvelsesområde i forbindelse med 1. verdenskrig.

Her lå den gamle smedje, der nedbrændte i 1916. Smedjen blev kaldt Hyrehuset eller Hyrdehuset, hvilket indikerer, at der muligvis oprindeligt har ligget et hus eller skur, hvor hyrden har opholdt sig, når han skulle passe kreaturerne og fårene på strandengen. Der hørte 1½ rd. land jord til smedjen. Den lå lige syd for smedjen, altså i Himmelev Sogn. Omkring 1845 fik Lille Valby en ny smed, som flyttede ind i Hyrehuset efter smed Jens Peter Bruun. Han var født 22. oktober 1819 og kom fra

en smedefamilie i Ledreborg. Han var tilmeldt lægdsrullen i Agerup Sogn i en kort periode omkring 1844. Tiden før er der ikke fundet oplysninger om.

Smeden eller grovsmeden kunne dengang ofte mere end sit fadervor, og han var uundværlig for bønderne i Lille Valby, som derfor gav ham fri bolig og forskellige rettigheder, selvfølgelig mod arbejde. Han skulle klare mange andre opgaver udover smedefaget; hvis hestene eller kreaturerne blev syge, åreladede smeden dem eller gned benene med tør rughalm. Hvis en tandpine var slem, trak smeden tanden ud ved hjælp af hans egen hjemmefremstillede tang – eller ved at tøjre tanden til en fast genstand og slå hovedet tilbage ved

at holde en gloende somtén for næsen af patienten! Se billederne fra en sådan operation fra "Bondepigens brudefærd", opført som pantomime på Frilandsmuseet i sommeren 2015.



Det var grovsmed Mogens Ludvig Christiansen, født i år 1820, der som ung udlært smed flyttede ind efter smed Jens Peter Bruun omkring 1845. Han kom i smedelære som 21 årig hos en svoger i Onsved i Hornsherred. Da han startede som grovsmed i Lille Valby, måtte han i starten låne smedeværktøjet hos sin svoger, for penge havde han ikke til at købe værktøj for, før han fik smedet som og træskobeslag af gamle hestesko. De håndsmedede som solgte han i Roskilde og fik derved penge til at etablere sig. I 1843 mindedes han at have overværet den sidste halshugning på galgebakken i Roskilde, hvor de 2 Hornsherred-mordere fra Venslev, hjulmand Chr. Jensen og skrædder Carl Larsen, måtte lade livet. Deres hoveder blev sat på stage, og skrædderens legeme lagt på hjul og stejle til skræk og advarsel.

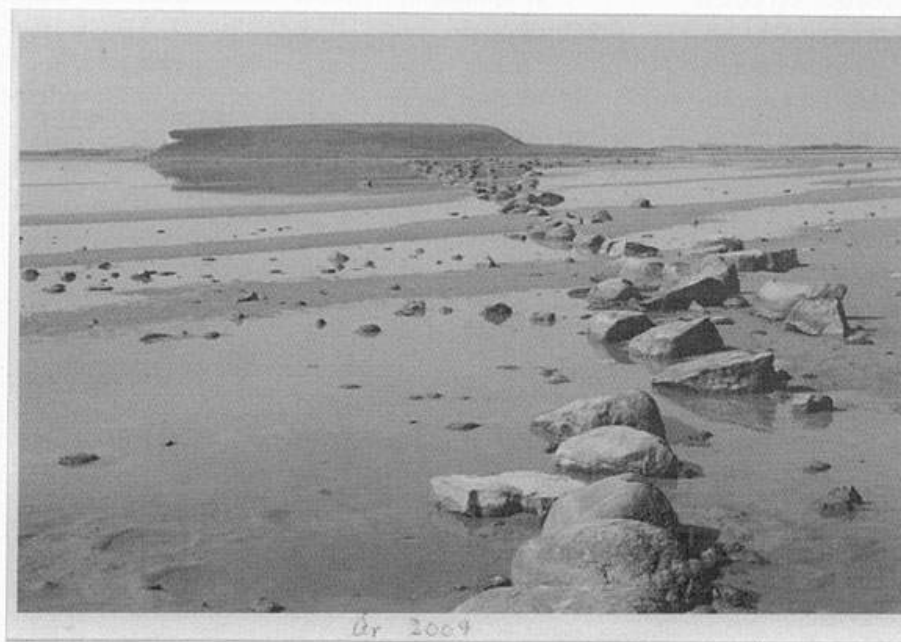
Smeden Mogens Ludvig Christiansen havde mange gøremål som den uundværlige landsbysmed for bønderne i Lille Valby området. Han skulle ordne redskaber, smede som, hestesko, hjulringe og vognbeslag – og selv tildanne produkterne af det rå jern. Ved større arbejder lagde bønderne dog selv jern og kul til, foruden en karl til hjælp. Det var ikke de store penge, han tjente, da meget af betalingen var i naturalier, såsom ost, kød og sigtebrod til jul fra gårdejerne. Han giftede sig i 1846 med Ane Kirstine Larsdatter fra Herslev Sogn; de fik 8 børn, blandt andre den næste smedegeneration Lars Christian Mogensén, født i 1850, som den ældste af drengene. Som 13 årig arbejdede han med i smedjen, men gik også

i den gamle skole ved kirken i Agerup, 4 dage om vinteren og 2 dage om sommeren. Ved større gilder blev smeden ofte indbudt, da han skulle skænke i glassene, passe ilden i komfuret og meget mere, men da smedefamilien var meget velst, blev de ofte indbudt med som gæst, blandt andet når bønderne opnåede at holde sølv- eller guldbryllup, hvilket ofte var tilfældet hos bønderne i Lille Valby, der var som en slags herskab for smedefamilien.

Foruden at være landsbysmed skulle hegn og stendiger på strandengen passes og vedligeholdes. Smeden skulle desuden passe og tilse bøndernes kreaturer fra de 3 store gårde i Lille Valby, matr. 1 Store Bistrup Ladegård, matr. 2 Lille Bistrup Ladegård eller som den hedder i dag Ryttergården, og matr. 3. Lille Valby Gård. Den fælles græsning på strandengen varede fra den 20. maj til 1. oktober. Karlene fra gårdene kappedes om at komme først ud med kreaturerne, for den der kom først, hans kreaturer trivedes bedst. Undertiden kom kreaturerne derfor ud allerede klokken 3 om morgenen, og selv måtte smeden have en ko og gris gående derude.

Hyrchuset fungerede også som postindleveringssted. Kom der et brev til en mand i Lille Valby området, hvilket sjældent skete, blev brevet adresseret til den købmand inde i Roskilde, som manden plejede at handle hos, når han kom til byen; her lå brevet, indtil manden kom, eller købmanden kunne få brevet sendt hjem med en anden mand. Derfor blev der lavet en ordning således, at postvognen fra Roskilde til Frederikssund tog postsagerne med til smeden i Hyrchuset, her kunne folk så hente posten. Senere gik et postbud rundt med breve og aviser, men ikke til alle. Det var først i 1876, at der kom en ordning, hvor posten blev bragt ind i hver mands hus.

Når vi står på parkeringspladsen ved lavvande og skuer ud over strandengen og den lavvandede kyststrækning syd for Bolund, ser vi en række store sten. Nogle tror, der er tale om istidens tilfældige anbringelser



af stenene, hvilket dog ikke er tilfældet. Bønderne inde fra Lille Valby havde omkring 1870'erne store planer om en udvidelse af stranden ud i fjorden, og i den forbindelse blev der bygget et stendige, som smeden sikkert har været part i. Det var tanken, at gode og slam kunne forøge arealet inden for stendiget, men naturens kræfter oversteg forventningerne, hvilket tydeligt fremgår af billederne.

Sønnen Lars Christian Mogensen (1850-1941) stiftede familie, da han giftede sig med Ane Jensen (1852-1936) fra Mern Sogn, Præstø Amt i 1889. Der var tale om små kår i det gamle Hyrchus, da der kun var ringe plads; alt var samlet i én længe med plads til familien, dyrene, loen og tørverummet. Der var kun én stue med rå bindingsvægge og lerstampet gulv, hvor alle familiemedlemmerne stuede sig sammen. En smedsvend havde et kammer bagerst i loen. Selve smedjen gik ud i en vinkel fra længen. Som nævnt indledningsvis, er de eneste rester, der er tilbage fra smedjen, et syldstensfundament. Hér lå det åbne beslagsskur, hvor hestene blev skoet.

Smed Lars Christian Mogensen havde gennem årene fået samlet sig lidt indbo. Som medlem af Roskilde Amts Brandforsikring fremgår det af den håndskrevne police fra året 1893, at smeden havde indbo

for 1.978 kr., heraf for 155 kr. smedeværktøj. Møblerne bestod af dobbeltsenge med hylder under sengen til æbler fra haven, en puf hvori børnene kunne ligge, klædeskabet, uret, kommoden, to borde med jernbeslag, hvorpå ølkruset og blækflasken kunne stå. En gæsebænk og langbænk stod ved vinduerne. Desuden lidt udbo, 1 stk. kvæg til 175 kr., samt bikuber med bier og redskaber til 140 kr., samt sæd og foder til 165 kr. Samlet forsikringssum i alt 2.468 kr., alt beroende i smedjen, Hyrehuset, Lille Valby. Livsglæden kom sikkert for de materielle goder!

Smedens kone Ane Jensen havde meget at bestille i det gamle hus, så det har sikkert været en stor dag for hende, at der i 1890'erne blev lagt trægulv i stuen i stedet for lergulvet, der ikke kunne vaskes. Smedekonen havde også meget at se til udendørs. Flere gange om dagen gik Ane ud for at malke i al slags vejr; hun bar mælken hjem i et åg over skulderen, mens hænderne arbejdede med strikkeskjorten, da alt arbejde var til gavn for familien. Der var ingen tid til tidsfordriv, da der efterhånden var kommet 9 kreaturer, så Ane havde nok at se til. Da den gamle smedekone Ane Sophia Larsdatter døde af kræft, var der kun den gamle smed Mogens Ludvig Christiansen, som gjorde sig til nytte med at slå græs langs vejkanterne og malke køerne. Han døde som 91 årig i 1910.

I 1908 sagde smed Lars Mogensen lejemålet op og flyttede fra det gamle Hyrehus. Han købte et stykke jord på 10 td. land 300 meter lige syd for den gamle smedje, der hørte til Ågerup Sogn. Her byggede han en ny bolig med smedje i Himmelev Sogn, Veddelev. Stændiget fra parkeringspladsen ved Bolund, mod vest ud til fjorden, danner grænsen mellem de 2 sogne. Han blev nu smed i Veddelev By, dog uden for selve byen, hvor der i forvejen var en landsbysmed, men der var plads til begge smede, da den gamle kundekreds stadigvæk var intakt. Her fortsatte smedeægteparret deres håndværk i deres fremskredne høje alder til omkring 1930. Ane som 82 årig og



*Hyrehuset med Lars Mortensen med kasket og Ane Jensen.
(Foto fra Himmelev Sogns Historie)*



*Den nye smedje i Himmelev, 300 meter syd for Hyrehuset.
(Foto fra Himmelev Sogns Historie)*

Lars som 85 årig var med til at sætte jernringe omkring 14 hjul, godt hjulpet af medhjælperen Carl Hansen. Ane Kirstine Mogensen døde i 1936 som 84 årig, og smed Lars Mogensen døde i 1941 som 91 årig.

Næste generation, der flyttede ind i smedjen, var sønnen Peter Mogensen, født i 1893. Han har ikke været smedesvend, men havde ansat en smedesvend til at gøre

arbejdet. I 1919 giftede han sig med Sigrig Jensen. Da de unge nygifte flyttede ind på ejendommen, flyttede de gamle Ane og Lars Mogensen ud i en sidebygning. I 1928 opførte Peter Mogensen sammen med sin kone Sigrig et pensionat og restaurant, kaldet "Hytten", og drev den i en periode. Det var et meget besøgt sted for borgerne i Roskilde.

Alfred Rasmussen, født 1925 i Gundsølille, kan huske, at der på markvejen ned til stranden og sommerhusområdet lå et ishus, som Anna Madsen drev i en kort periode fra 1952 til 1955, hvor de unge fra lokalområdet købte is, når de havde været ude at bade. Alfred Rasmussen huskede desuden, at han fik skoet hestene i smedjen i perioden fra 1943 til 1945, da han som karl arbejdede på Svalholm. Man kørte direkte ind fra landevejen (Frederiksborgvej) på gårdspladsen, hvor smedjen lå ud til vejen i en særskilt bygning ved siden af beboelsen.

Som tidligere nævnt hørte der 10 td. jord til ejendommen. Her dyrkede Sigrig og Peter Mogensen jorden og startede et gartneri, kaldet "Hytten Gartneri", der efterhånden udviklede sig til en god og anset forretning. Peter Mogensen, som var anset for sit vindende humorfulde væsen, kørte rundt med sin varevogn med frugt og grønt til husmødrene i de omkringliggende landsbyer, godt hjulpet af sønnen Otto Mogensen. Ved juletid blev der solgt adventskranse, som Sigrig havde bundet. Men i 1955 blev jorden eksproprieret af staten, da Forsøgsstationen Risø skulle placeres i området: 5 td. land ned til fjorden, som Peter Mogensen havde udstykket til private, hvor der lå

12 små sommerhuse, og 5 td. Land, hvor Peter Mogensen havde sit gartneri.

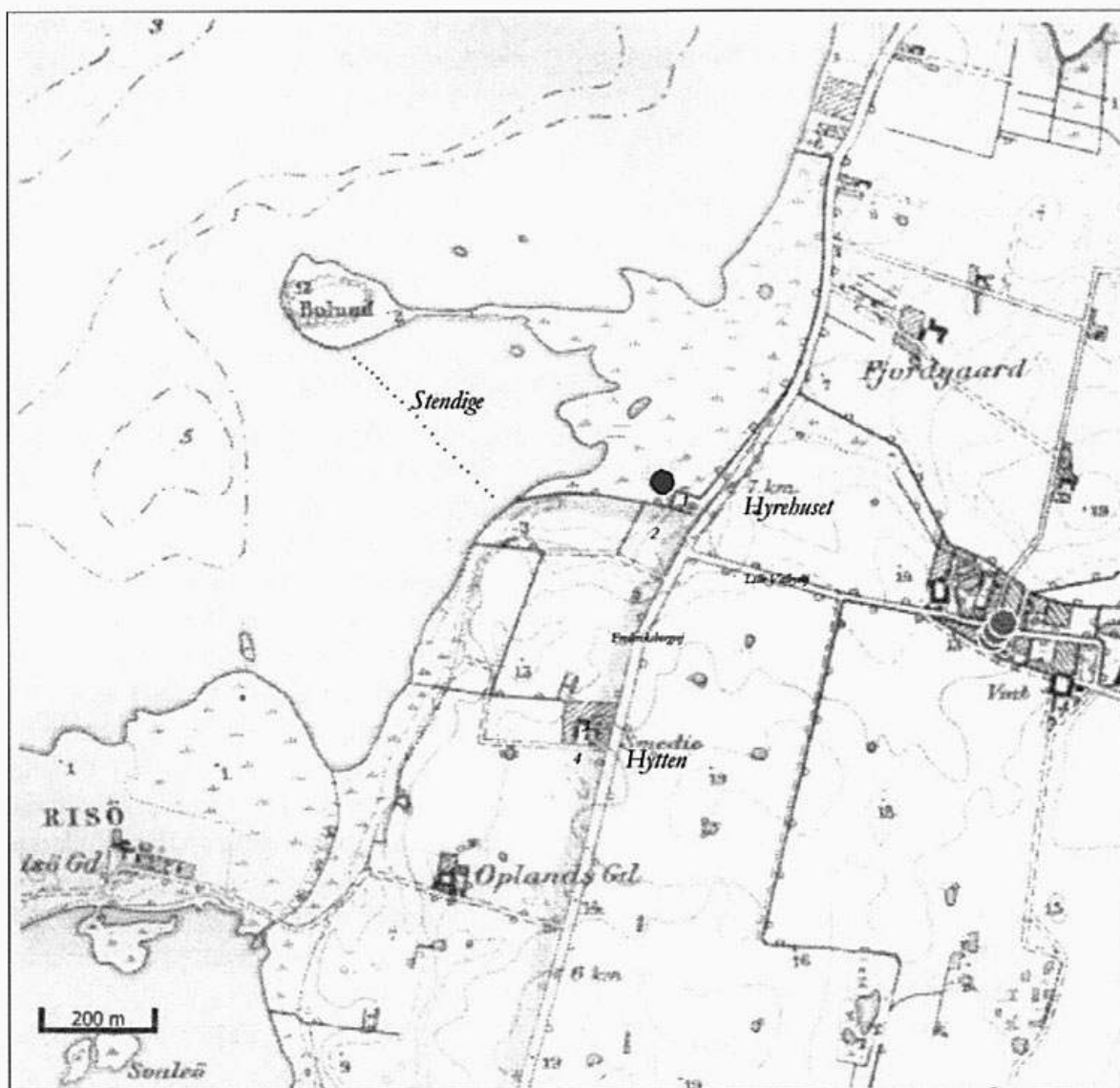
Peter Mogensen købte i stedet i 1956 et husmandssted/gartneri lige syd for Gerebro, der fik navnet "Hytten". Peter Mogensen døde i 1964, 71 år gammel. Sønnen Otto Mogensen og Lise Jensen fra Hejnstrup ved Gundsømagle drev stedet videre. Senere fik gartneriet navnet "Hos Lise". Lise omkom ved tsunamien i 2004, og i dag hedder stedet "Kvisten" og drives stadig som gartneri og plantesalg.

Kilder:

- Fanny Fang: artikel i Roskilde Tidendes Julenummer 1956.
- Aagerup-Kirkerup. Træk af Sogdenes Historie. 1946
- Himmelev Sogns Historie fra Roskilde Museums Forlag, 1995.
- Tak til Alfred Rasmussen, Hvedstrup, og Jytte Christensen, Gundsømagle.

(Foto fra Himmelev Sogns Historie)





Bearbejdelse af kortudsnit 1901-1971
 fra [www.kulturarv.dk/fund og fortidsminder](http://www.kulturarv.dk/fund_og_fortidsminder)

- Bolundstenen
- 1 Hyre- eller Hyrdchuset
- 2 Hyrehusets tilliggende
- 3 Smedjen i Himmelev
- 4 "Hytten"

Stendigets omtrentlige placering er vist på kortet.